

RÉPUBLIQUE TUNISIENNE

MINISTÈRE DE L'ENSEIGNEMENT SUPÉRIEUR ET DE LA RECHERCHE SCIENTIFIQUE

CIFFIP

الجمهورية التونسية



وزارة التربية

AMBASSADE  
DE FRANCE  
EN TUNISIE

Liberté  
Égalité  
Fraternité



---

*Projet : sens du lire et engagement*

**Recherche collaborative**

CELLULE « CHERI »

1er décembre 2023

---

**Présentée par :**

Pr: Yassine Zouari

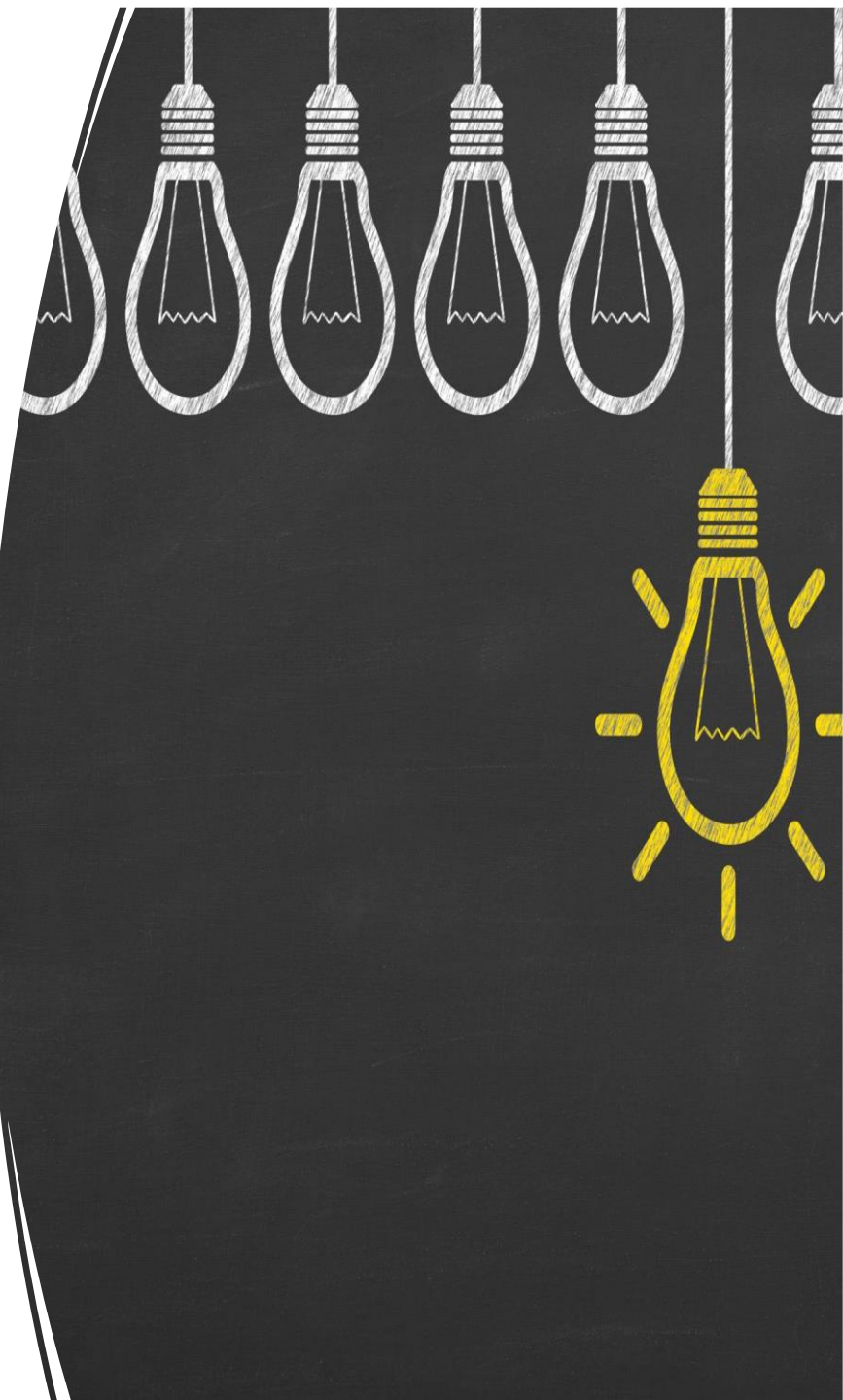
Nedra Essid

2023-2024

# Plan

---

1. Constat et Question de recherche
2. Cadre théorique
3. Hypothèses
4. Invariants opératoires
5. Méthodologie
6. Résultats
7. Conclusion



# Constats



Premier rapport national EGRA TUNISIE

Avril 2021

## Résultats EGRA



تقييم

نتائج الامتحانات الوطنية

دورة 2023

## Résultats du concours d'accès au collège pilote

Les chercheurs, les acteurs scolaires et les décideurs politiques s'orientent de plus en plus vers **l'engagement scolaire** comme étant la solution aux problèmes de faible réussite, d'ennui et d'aliénation des élèves et des taux élevés de décrochage scolaire (Fredricks, Blumenfeld et Paris, 2004).

# Le concept «Engagement »

Pour Kiesler (1971) : « L'engagement est le lien qui unit l'individu à ses actes comportementaux .Il s'agit d'une volonté et de capacités à s'investir dans une tâche significative qui a du sens »

# 1. Question de recherche

---

Quelles pratiques pédagogiques de lecture-écriture peuvent favoriser l'engagement des élèves dans leur diversité ?

# 2.Cadre théorique



## **Pédagogico- didactique :**

Constructivisme pédagogique/  
psychologique

Rapport de sens au savoir

-



## **Didactique :**

Les modèles d'enseignement de la  
lecture –écriture



## **Didactique professionnelle :**

l'Analyse de l'activité  
Les postures/ les gestes  
professionnels

# 4. Invariants opératoires ( vers une conception de grille)

Le Climat scolaire à l'école /en classe lecture-écriture

L'interaction avec un environnement agréable  
résolution de problèmes  
participation active

l'approche ludique : les activités créatives , les jeux de société , La chanson, le jeu de rôle, les fables , l'album de jeunesse dans l'enseignement de la lecture –écriture

une expérience d'exploration et de découverte

Les postures , le style et les gestes professionnels de l'enseignant

# 3. Les hypothèses

Hypothèse générale : L'activité pédagogique constructiviste de l'enseignant favorise l'engagement de l'apprenant pour la lecture/déchiffrage/compréhension

L'engagement des élèves est favorisé si les supports correspondent aux centres de leurs intérêts. ( engagement émotionnel)

L'engagement des élèves est favorisé s'ils ont un sentiment de réussite ( engagement cognitif)

L'engagement des élèves est favorisé si l'enseignant propose des activités de lecture/langue/écriture intégrées (qui donnent du sens ) engagement significatif



# 5. Méthodologie

Une enseignante à  
l'école El Hancha de  
Sfax2 ( 5<sup>ème</sup> année )

Deux enseignants dans  
deux écoles différentes  
Ras Jbel/ Metline de  
Bizerte (3<sup>ème</sup> et 6<sup>ème</sup> )

Une enseignante de  
l'école Tazarka -Bardo  
de Tunis 2 (3<sup>ème</sup> année)

# Les outils

1- Observation de l'école, classe, une situation d'enseignement apprentissage (APP) outillée par une grille d'observation

2- Entretien d'explicitation de l'activité enseignante observée à effectuer auprès de chacun des professeurs des écoles concernés.(Guide d'entretien)

- Consigne de départ :
- Pourriez-vous nous expliciter comment vous avez procédé pour assurer la situation d'ensei/app de la lecture/écriture en français que nous venons d'observer ? (A la recherche du geste professionnel)

3- Focus groupe à réaliser auprès des élèves de chaque classe observée.

- Exploration des rapports entretenus avec la lecture (l'expérience de la lecture chez ces élèves (en classe, en famille, ailleurs) , leur engagement dans des pratiques de bibliothèques ou dans des clubs de lecture, comptes, fables, théâtre, etc.)
- Identification des conceptions des élèves à propos de la lecture (l'expérience de la lecture/écriture)
- Recueil d'échantillons de productions écrites et orales des élèves, de portefeuilles/portfolios d'écriture, etc.

## GRILLE D'OBSERVATION



Situations	Observation	Analyse/ Problématisation	Engagement
<p><b>Présentation du cadre général</b></p> <p><b>1- L'espace de formation</b></p> <ul style="list-style-type: none"> <li>- L'école</li> <li>- La classe</li> </ul>	<p>(Architecture, lieu et environnement naturel/socio-culturel de l'école, etc)</p> <p><b>Observation de l'école :</b> Observation de la bibliothèque/médiathèque scolaire-</p> <p><b>Observation de la classe :</b> Coins d'affichage (productions écrites des élèves, dessins et peinture d'élèves, etc) éclairage, peinture, etc. Aménagement de l'espace scolaire : mobilier scolaire, mobilité dans l'espace, etc.)</p>	<p>Le contexte socioculturel..., <u>le</u> climat scolaire favorise -t-il l'engagement de l'élève ?</p>	<p><b>Participation et implication</b> dans des projets (journal scolaire, théâtre, débats, portfolio du français, textes libres (affectifs), usage des dictionnaires, contes, fables, usage du numérique et de la BD pour la lecture, etc)</p> <p><b>Motivation</b> pour la lecture/écriture</p> <p><b>Engagement</b> de l'apprenant dans un processus de construction et d'élévation à un rapport de sens</p> <p><b>Évaluation des progrès :</b> Discussions en classe Encouragement dans les discussions en classe sur le contenu du texte. <b>Evaluation de la qualité des réponses des élèves</b>, leur capacité à exprimer et à défendre leurs idées, ainsi que leur capacité à</p>
<p><b>2- Les situations d'enseignement-apprentissage à la recherche du geste professionnel et de ses effets sur l'apprenant</b></p>	<p><b>Contenus :</b></p> <p><b>Objectifs :</b></p>	<p>Le Suivi des progrès des élèves au fil du temps, démontre-t-il une amélioration dans leur capacité à saisir des concepts complexes, à interpréter des textes difficiles, et à exprimer des idées de manière plus sophistiquée ?</p>	

<p>3- Activités de l'enseignant</p> <p>4- Activités de l'apprenant</p>	<p><b>Stratégies et méthodes</b> pédagogiques adoptées, outils et supports didactiques utilisés ... (Exemples : sélectionner des mots et des phrases en rapport avec les centres d'intérêt des apprenants et leurs aspirations) (À la recherche du geste professionnel et de ses effets sur l'apprenant)</p> <p>Tâches scolaires accomplies en rapport avec <u>la lecture/compréhension</u>, écriture, etc <u>Lecture des syllabes</u>, des mots, des phrases , un texte</p>	<p>Les apprenants posent-ils des questions qui nécessitent une compréhension approfondie du texte ?</p> <p>Les réponses des élèves peuvent-ils montrer leur capacité à extraire des significations plus profondes ou à faire des liens avec d'autres connaissances.)</p>	<p>écouter et à comprendre les perspectives des autres. <b>Projets d'écriture :</b></p> <p>Réalisation des projets d'écriture qui exigent une réflexion approfondie sur le texte. Cela peut inclure des essais analytiques, des critiques,</p> <p><b>Évaluation formative :</b></p> <p>Identification des domaines où les élèves ont besoin de plus de soutien.</p> <p>Évaluation des "effets de sens" et des "compétences assurées en lecture - écriture" chez les élèves et ajustement de l'enseignement en conséquence</p>
<p>5- Observations des Interactions</p>	<ul style="list-style-type: none"> <li>➤ Interactions « Prof-élève »</li> <li>➤ Interactions « élève -élève »</li> <li>➤ Travail de groupe,</li> <li>➤ Relation éducative</li> </ul>		
	<ul style="list-style-type: none"> <li>➤ Usage des technologies de l'information et de communication</li> <li>➤ Ouverture sur</li> </ul>		

## Outil N°1 : GRILLE D'OBSERVATION DES ECOLES ET DES CLASSES



	Les écoles visitées	2 mars HENCHA 5 <sup>ème</sup>	Chebbi – Ras Jbel 6 <sup>ème</sup>	Metline 2 -Metline 3 <sup>ème</sup>	Tazarka -Bardo 3 <sup>ème</sup>
L' espace de formation	<ul style="list-style-type: none"> <li><b>Observation de l'école</b> Architecture Lieu Environnement naturel /socio-culturel de l'école</li> </ul>	Elle se trouve dans une zone rurale. Elle est équipée d'une salle d'informatique.	L'école se trouve loin de la ville, il n'y a pas de bibliothèque mais.	L'école se trouve en plein centre-ville. Elle accueille les enfants venant de loin (Sidi Bouchoucha par exemple).	L'école se trouve au centre du Bardo, dans une zone commerciale.
	<ul style="list-style-type: none"> <li><b>Observation de la bibliothèque scolaire / salle d'informatique</b></li> </ul>	La bibliothèque est installée dans la salle des professeurs.	L'enseignante de 5 <sup>ème</sup> année a créé un club de lecture exploitant la salle d'informatique de l'école	Elle a une salle d'informatique bien équipée. Elle travaille en partenariat avec la société civile et les scouts.	Les coins bibliothèques se trouvent dans certaines salles de classe (selon l'initiative du maître arabe ou français) Salle d'informatique existante mais peu opérationnelle.
	<ul style="list-style-type: none"> <li><b>Observation de la classe</b> Coins d'affichage Productions écrites des élèves,</li> </ul>	Tous les enseignants observés affichent des informations pertinentes pour les élèves et d'une façon personnalisée (chaque enseignant est unique). Des affiches et d'autres supports visuels enrichissent l'environnement d'apprentissage. Ces coins d'affichage sont conçus pour stimuler l'engagement des élèves, renforcer les concepts enseignés et créer un environnement éducatif visuellement attractif			

	<ul style="list-style-type: none"> <li>• Productions des élèves exposés, charte, expression écrite...</li> <li>• Dessins des élèves</li> </ul>	<p>Les productions écrites des élèves se réfèrent aux travaux écrits individuels ou collectifs réalisés par les élèves dans le cadre de leurs activités d'apprentissage.</p> <p>L'observation de ces productions permet aux enseignants d'évaluer la compréhension des élèves, d'identifier leurs forces et leurs faiblesses, et d'adapter l'enseignement en conséquence.</p> <p>Les dessins des élèves représentent les expressions artistiques des apprenants. Ces créations offrent un aperçu de la créativité, de l'imagination et du développement artistique des élèves.</p>
	<ul style="list-style-type: none"> <li>• Éclairage, peinture...</li> </ul>	<p>L'éclairage et la peinture dans toutes les classes contribuent à l'ambiance générale et à l'esthétique de l'environnement d'apprentissage. Un bon éclairage crée un environnement propice à la concentration et au bien-être des élèves.</p>
	<ul style="list-style-type: none"> <li>• Aménagement de l'espace scolaire : mobilier scolaire, mobilité dans l'espace...</li> </ul>	<p>Dans chacune des visites d'école malgré la différence de l'emplacement géographique, les tables sont bien disposés favorisant la collaboration, le travail groupal, l'interaction et la concentration. (<a href="#">voir</a> les photos)</p> <p>Un aménagement réfléchi crée un environnement propice à un apprentissage efficace. La mobilité dans l'espace, telle que la possibilité pour les élèves de se déplacer facilement, peut influencer l'apprentissage actif et l'engagement des élèves.</p>

# 6. Résultats

Les résultats indiquent que les élèves sont plus engagés

H1 : lorsqu'ils participent à des projets variés (journal scolaire, théâtre, débats, fables, etc.), et utilisent des supports tels que le numérique et la BD pour la lecture

H2 : lorsque les tâches scolaires, en particulier celles liées à la lecture/compréhension et à l'écriture, aboutissent à une réussite.

H3 : lorsque les activités de lecture, langue et écriture sont intégrées.

## Engagement émotionnel

- Participation et implication dans des projets (journal scolaire, théâtre, débats, portfolio du français, textes libres , usage des dictionnaires, contes, fables, usage du numérique et de la BD pour la lecture, etc

## Engagement cognitif

- Réponse à des consignes
- Autoévaluation
- Coévaluation
- Aboutissement à une réussite

## Engagement significatif

- L'existence d'un fil conducteur entre les disciplines développant des compétences linguistiques et transversales



**Outil N°2 GRILLE D'OBSERVATION D'UNE ACTIVITE**

Ecole : 2mars Hencha Sfax 2	Niveau : 5ème année	Thème : Initiatives et projets Sous theme: Réalisons des projets	Date : 03 Mai 2023
<b>Activité : Lecture suivie</b> <b>Objet/ contenu : texte les fables d'Esop: Le roseau et l'olivier</b>		<b>Objectif : Lire et comprendre le texte en s'appuyant sur des stratégies de lecture et en expliquant le sens des mots nouveaux</b>	
<p align="center">Enseignante</p> <p>On observe les Stratégies et les méthodes pédagogiques adoptées, les outils et les supports didactiques utilisés ...</p>		<p align="center">Apprenants</p> <ul style="list-style-type: none"> <li>➤ Engagement de l'apprenant, processus de construction et d'élévation à un rapport de sens</li> <li>➤ Participation et implication dans des <u>projets</u> (journal scolaire, théâtre, débats, portfolio du français, textes libres (affectifs), usage des <u>dictionnaires</u>, contes, fables, usage du numérique et de la BD pour la lecture, etc)</li> </ul>	
Questionnements	Réponses et indices observables	Questionnements	Réponses et indices observables
Comment l'enseignant-e entame-t-il / elle l'activité ?	Mobilisation des connaissances des élèves	Comment l'apprenant réagit-il ?	<ul style="list-style-type: none"> <li>➤ Motivation pour la lecture/écriture</li> </ul>
Quels auxiliaires didactiques utilise-il /elle ?	La fable : Le chêne et le roseau	Comment l'apprenant participe-t-il à enrichir ces auxiliaires ?  En suivant des stratégies	<b>- Observations des Interactions</b> <ul style="list-style-type: none"> <li>➤ Interactions « Prof-<u>élève</u> »</li> <li>➤ Interactions « élève - élève »</li> </ul>

<p>propose-t-il / elle ?</p>	<p>mots difficiles</p> <p>Comprehension globale: émission d'hypothèse et leur verification, explication des mots difficiles</p>	<p>situations ?</p> <p>Recherche d'indices pour valider ou infirmer les <u>hypothèses</u></p>
<p>Comment formule-t-il / elle les consignes ?</p>	<p>Les consignes sont claires en s'appuyant sur des strategies claires : souligner les mots nouveaux à l'aide d'un crayon</p> <p>Chercher les indices pour comprendre le sens du texte en remplissant le tableau d'indices: Le titre, nombre de ligne, personnage, lieux , les moments...</p> <p>Quel est le message du texte? Pour critiquer .....</p> <p>Aimes- tu les voyages?</p>	<p>Effets:</p> <p>les apprenants réagissent à ces consignes par des productions orales</p> <p>par des productions écrites, des situations variées en utilisant des ardoises géantes</p> <p>lecture à haute voix Coévaluation</p> <p>Progrès réalisés : Effet de socialisation et de citoyenneté ; valorisation de l'enseignante pour des élèves en difficulté</p> <p>Remplacement d'un mot par un autre qui a le même sens , production de phrases</p>

## Unité 7 Séance 5

**el :** Jeu d'épellation des mots

Le groupe dispose d'une boîte contenant des mots (le lexique de l'unité). L'enseignant dicte le mot, les élèves cherchent le mot dans la boîte et font la justification.

**nt :** Maya dance

Les enfants à l'écoute du conte à partir de la chanson déjà apprise. Ils identifient le personnage de la circonscription.

**tivité d'écoute :** Conte : les aventures de Baya  
Bille

en situation

Montrer aux enfants le support 1 et leur poser la question :  
Que font Baya et ses amis en rentrant à la maison ?

Action Spontanée (écrire sur le tableau les réponses)

Proposer aux élèves d'écouter la dernière partie du conte et utiliser les images pour leur présenter les mots difficiles.

images.

4) Revenir au tableau pour valider la réponse

**Lecture :**

- Lecture silencieuse pour justifier la réponse.
- Demander aux élèves de numéroter le texte
- Combien de lignes y a-t-il dans ce texte ? > 9 lignes
- Lire la justification par 3 élèves (avec auto-évaluation)
- Compréhension du texte :
  1. J'écris vrai ou faux sur l'ardoise :  
La grenouille invite Baya et ses amis à jouer au ballon >> Non : ligne 1  
>>> justification
  2. Que font les abeilles chez la grenouille ?  
Présenter un ensemble d'étiquettes et les enfants choisissent celles qui correspondent au texte  
>>> justification
  3. Comment sont les abeilles ?

Cherchez mes amis le contraire du mot jeter >> ramasser

5. Que met Baya dans la boîte ?  
Je mets les étiquettes dans l'ordre

**Expression Orale**

**Objectifs de communication :**

Énumérer le plus de jouets en utilisant la conjonction de coordination « et »

**Structure :**

Dans la boîte, il y a....

**Lexique :**

Un dé, robot, guitare, piano, poupée, ballon, billes, toupie, peluche, train, cheval.

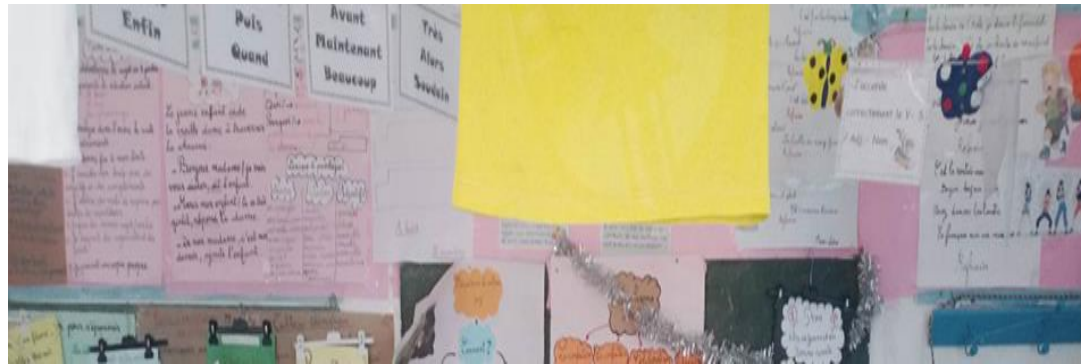
## 7. Conclusion

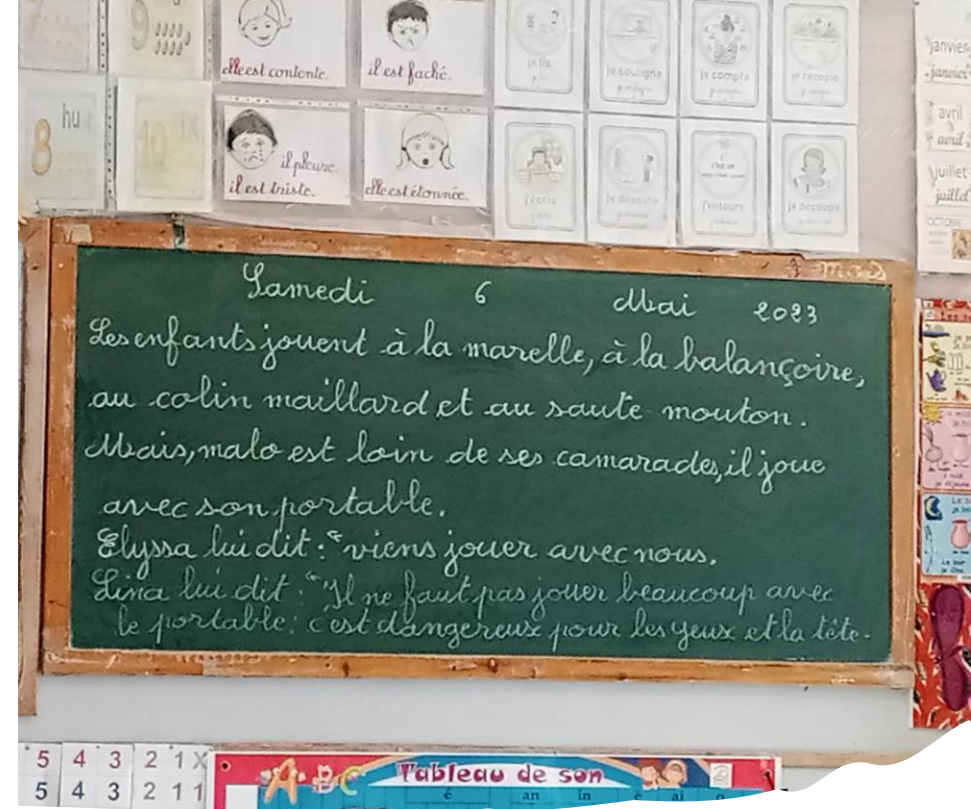
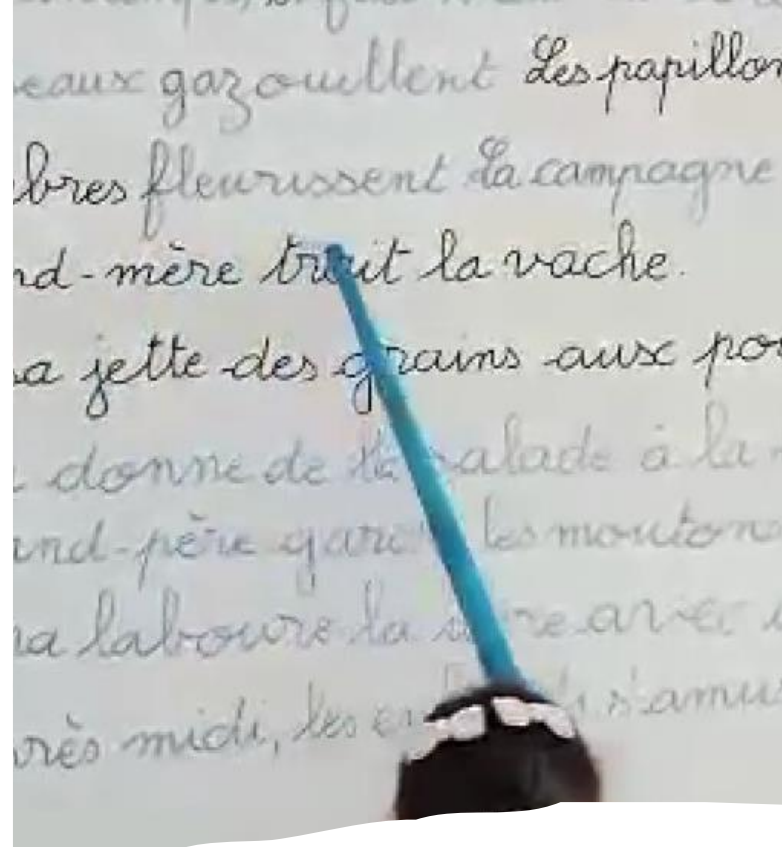
L'engagement des élèves émerge comme le fruit d'une combinaison complexe d'éléments pédagogiques, didactiques , soulignant ainsi l'importance de concevoir des pratiques éducatives holistiques et adaptées pour donner du sens aux apprentissages .

# Observation Classe 5<sup>ème</sup> Ep 2 mars Hencha Sfax 2



# Observation classe 6<sup>ème</sup> EpRas Jbel Bizerte





Observation classe 3<sup>ème</sup> Ep  
Metline 2 Bizerte

# Observation classe 3<sup>ème</sup> Ep Tazarka -Bardo







Merci pour votre attention